

**ФЕДЕРАЛЬНОЕ ГОСУДАРСТВЕННОЕ БЮДЖЕТНОЕ
УЧРЕЖДЕНИЕ НАУКИ
ИНСТИТУТ АРХЕОЛОГИИ РОССИЙСКОЙ АКАДЕМИИ НАУК**


«утверждаю»

Зам. директора ИА РАН **М.В. Вдовиченко**



**НАУЧНО-ТЕХНИЧЕСКИЙ ОТЧЕТ
О ВЫПОЛНЕННОЙ АРХЕОЛОГИЧЕСКОЙ РАЗВЕДКЕ НА ТЕРРИТОРИИ ЗЕМЕЛЬНОГО УЧАСТКА
ПО ОБЪЕКТУ: «МАГИСТРАЛЬНАЯ ТЕПЛОТРАССА ОТОПЛЕНИЯ» КАД. 52:18:0000000:1600 НА
УЧАСТКЕ: ОТ ТК-611 У Д.20 ПО ПР. ГАГАРИНА ДО ТК-612 У Д.21 ПО ПР. ГАГАРИНА»
В 2026 ГОДУ.**

Руководитель работ:

 **МИЛОВАНОВ С.И.**

Исполнитель:

 **ПИСЬМАРКИН Г.В.**

МОСКВА 2026

АННОТАЦИЯ

Структура отчета: отчет состоит из 1 тома. Общее количество текста 13 стр., количество иллюстраций 12.

Открытый лист: № P018-00103-00/04200229 выдан 27 января 2026 г. Министерством культуры Российской Федерации на право проведения археологической разведки.

Место работы: Нижегородская область, г. Нижний Новгород, Советский район, просп. Гагарина.

Ключевые слова: шурф, Нижегородская область, г. Нижний Новгород, теплотрасса отопления, археологическая разведка.

Цель работы: археологическая разведка и историко-культурная экспертиза с целью определения наличия/отсутствия объектов археологического наследия на территории земельного участка по объекту: «Магистральная теплотрасса отопления» кад. 52:18:0000000:1600 на участке: от ТК-611 у д.20 по пр. Гагарина до ТК-612 у д.21 по пр. Гагарина».

Результаты: Полевые работы включали: закладку 1 шурфа размером 1 х 1 м, площадью 1 кв. м. Протяжённость обследованного участка составляет 75 м, ширина 20 м.

В результате проведения археологических исследований на территории земельного участка по объекту: «Магистральная теплотрасса отопления» кад. 52:18:0000000:1600 на участке: от ТК-611 у д.20 по пр. Гагарина до ТК-612 у д.21 по пр. Гагарина», объектов археологического наследия и объектов, обладающих признаками объекта археологического наследия, не выявлено.

СОДЕРЖАНИЕ

ВВЕДЕНИЕ.....	4
ГЕОМОРФОЛОГИЧЕСКАЯ ХАРАКТЕРИСТИКА УЧАСТКА ИССЛЕДОВАНИЯ.....	5
ХАРАКТЕРИСТИКА ТЕРРИТОРИИ ИССЛЕДОВАНИЯ.....	8
ИСТОРИЯ ИЗУЧЕНИЯ ТЕРРИТОРИИ ИССЛЕДОВАНИЯ.....	8
МЕТОДИКА И ОРГАНИЗАЦИЯ РАБОТ.....	10
РЕЗУЛЬТАТЫ НАТУРНЫХ ИССЛЕДОВАНИЙ.....	11
ЗАКЛЮЧЕНИЕ.....	13
Альбом иллюстраций.....	14

ВВЕДЕНИЕ

В 2026 г. Волжской экспедицией Института археологии Российской Академии наук по договору №443/24-НЗК от 17 декабря 2024 года с АО «Теплоэнерго» проводились научно-исследовательские археологические работы (разведки) и историко-культурная экспертиза земельного участка по объекту: «Магистральная теплотрасса отопления» кад. 52:18:0000000:1600 на участке: от ТК-611 у д.20 по пр. Гагарина до ТК-612 у д.21 по пр. Гагарина».

Работы осуществлялись на средства Заказчика на основании Открытого листа № P018-00103-00/04200229 выданного 27 января 2026 г. Министерством культуры РФ на имя сотрудника отдела сохранения археологического наследия ИА РАН Письмаркина Григория Вячеславовича, который дает право на проведение археологических разведок с осуществлением локальных земляных работ в целях выявления объектов археологического наследия, уточнения сведения о них и планированию мероприятий по обеспечению их сохранности.

Исследуемый земельный участок располагается в северо-западной части Советского района г. Нижний Новгород, на расстоянии 0,5 км к западу от старообрядческой церкви Успения Пресвятой Богородицы, в 0,8 км к юго-юго-востоку от Крестовоздвиженского собора, на правом берегу р. Ока, в 1 км к востоку от ее русла. Протяжённость обследованного участка составляет 75 м, ширина 20 м.

Основной целью проводившихся археологических исследований являлась историко-культурная экспертиза земельного участка, отведенного под хозяйственное освоение.

В задачи исследований входило:

1. Проработка и анализ картографического материала, научных отчетов, публикаций для выяснения исторической характеристики территории и уточнения данных наличия объектов культурного наследия на участке исследования.
2. Проведение разведочных работ на участке, отведенном под хозяйственное освоение.
3. Определение наличия или отсутствия объектов культурного (археологического) наследия на обозначенном участке.

В ходе работ было проведено предварительное ознакомление с литературными и графическими материалами, осуществлена проработка печатных материалов по региону исследования, проведено изучение и анализ фондовых, архивных и письменных источников.

Полевые работы включали: закладку 1 шурфа размером 1 x 1 м площадью 1 кв. м, послойное изучение напластований ручным способом с ручной переборкой грунта;

фотофиксацию процесса работ и прохождения маршрута обследования, археологические обмеры, ведение полевой документации.

Работы осуществлялись под непосредственным руководством автора.

ГЕОМОРФОЛОГИЧЕСКАЯ ХАРАКТЕРИСТИКА УЧАСТКА ИССЛЕДОВАНИЯ

Нижегородская область расположена в центре Восточно-Европейской (Русской) равнины. Граничит: на северо-западе и севере с Костромской областью, на севере и северо-востоке – с Кировской областью, на востоке – с Республикой Марий Эл и Чувашской республикой, на юге – с Республикой Мордовия, на юго-западе – с Рязанской областью, на западе – с Владимирской и Ивановской областью. Площадь 76,9 тыс. кв. км. Разделена на 48 районов. Административный центр области – Нижний Новгород. Волга является естественной границей, разделяющей Нижегородскую область на две различные в физико-географическом отношении части: северная – низменное Заволжье и южная – возвышенное правобережье рр. Оки и Волги. Лесное Заволжье – северо-восточное окончание Волжско-Окско-Донской впадины – представляет собой песчаную равнину высота 100-150 м со сглаженными и мягкими формами рельефа. На севере Заволжье прилегает к отрогам Северных Увалов, на востоке – к полого спускающимся склонам Марийско-Вятского тектонического вала. Последнее валдайское оледенение не захватило территории Нижегородской области, но оказало большое влияние на характер поверхности, так как потоки талых вод отложили огромные песчаные массивы в Заволжье, а отчасти и в более южных районах. Впоследствии переветянные ветром пески создали характерные для Заволжья дюны, местами сильно размытые, сглаженные и заросшие лесом. Южная часть Нижегородской области является северным и северо-западным продолжением Приволжской возвышенности, имеет овражистую складчатую поверхность, значительно поднятую около Оки и Волги и понижающуюся к юго-западу. К северу от рр. Сережа и Пьяна она круто обрывается к Оке и Волге. В Нижегородской области имеются месторождения железных руд, строительных материалов, в т.ч. большие залежи доломитов, бутового камня и гипса.

Нижегородская область имеет хорошо развитую речную сеть – свыше 200 значительных рек, три чети, из которых протекают на лесном севере. Все они входят в бассейн Волги, пересекающей территорию области с северо-запада на юго-восток на протяжении ок. 280 км. Из ее притоков первое место занимает Ока. Наиболее крупным притоком Оки является Теша. Из других притоков Волги справа выделяются Кудьма и Сура с притоками Пьяна и Алатырь. Долины их хорошо разработаны. Левобережные притоки Волги – Узола, Линда, Керженец, Ветлуга – имеют слабо врезанные долины, покрытые лесом и лугами. Все реки

Нижегородской области типично равнинные, характеризуются медленным и спокойным течением. Озера встречаются преимущественно на севере. Большинство из них – дюнного и ледникового происхождения – расположено на водоразделах рр. Ветлуга – Керженец и Керженец – Линда (Линево, Бол. и Мал. Плотова), в междуречье Оки и Волги (Пырекос). Встречаются озера и смешанного ледниково-карстового происхождения: Светлояр, Кудьмояр и др. В южной части находятся главным образом карстовые озера: в районе рр. Сережа и Пьяна – Вадское озеро.

В распространении почвенного покрова на территории Нижегородской области с севера на юг можно выделить три зоны: дерново-подзолистую, серых лесных почв и черноземную; широко распространены также болотистые и пойменные луговые почвы. Первая зона занимает Заволжье и отчасти приокские районы, встречается на правобережье Волги на песчаных породах. Серые лесные почвы, протянувшиеся широкой полосой вдоль Оки и Волги, имеют большое сельскохозяйственное значение и распаханы. На юго-востоке имеются относительно небольшие площади чернозема (по территории области проходит северная граница его распространения).

Нижегородская область расположена в основном в двух растительных зонах: лесной на севере и лесостепной на юге. На крайнем юге небольшие участки заняты степью. Выделяются лесные подзолы (с севера на юг): елово-пихтовая, еловая, елово-широколиственная и широколиственная (дубравы). Широколиственные леса были распространены к югу от Волги до южной и восточной, границ области. Почти все они уступили место пашне. Незональными типами растительности являются сосновые леса, связанные всегда с песчаными пространствами древних и современных речных долин; заливные луга, болота¹.

Участок исследования располагается на территории Советского района Нижнего Новгорода, который является частью Приокско-Волжской возвышенности.

Приокско-Волжский район – это холмистая возвышенность между Окой и долиной Сережи. Река Ока является его северной и западной границами. Южная граница проходит по линии относительно четкого перехода от холмистой территории, покрытой суглинками, к песчаной Окско-Тешинской низине водноледникового происхождения. Восточная граница нечеткая, разными авторами и в разных схемах проводится по-разному и можно сказать, что во многом она условна.

Приокско-Волжский природный район занимает крайнюю северо-западную часть Приволжской возвышенности. Водораздельные поверхности полого наклонены с юго-

¹Археологическая карта России. Нижегородская область. Часть I. М., 2004. С.9, 10.

востока на северо-запад. Наибольшие абсолютные высоты, более 200 м, отмечаются в южной части природного района, в верховьях рек Кудьмы, Озёрки и Большой Кутры. Ближе к Оке и Волге вершины холмов ниже – 160-190 м. Наименьшая абсолютная высота - 65 м - урез воды в реке Оке. Откосы возвышаются над Волгой и Окой на 50-100 м.

Поверхность Приокско-Волжского природного района – Прикудзьменская возвышенная моренная равнина, которая к юго-востоку переходит в пологохолмистую равнину флювиогляциального (водноледникового) происхождения. По берегам Оки, Волги и других рек на дневную поверхность выходят татарские пестроцветные мергели, глины, песчаники со слоями или линзами гипса, ангидрита и палыгорскита. Четвертичные отложения, перекрывающие непосредственно коренные породы, состоят из моренных, лессовидных и делювиальных крупнопылеватых суглинков.

На некоторых участках интенсивно проявляются карстовые процессы. Карстовая долина прослеживается на северо-запад от деревни Болдырево до города Ворсмы и далее на север по долине реки Кишмы к руслу Оки. Карстовые воронки объединены в узкие карстовые лога, приуроченные к трещинам карстующихся пород казанского яруса. Ложа логов и воронок часто заболочены. Одну из карстовых воронок занимает Ворсменское озеро.

Климатические данные: температура января около -12, температура июля – около +19, годовое количество осадков - около 550 мм.

Реки Приокско-Волжского природного района принадлежат к системе правых притоков Оки и Волги. Они текут в глубоких долинах с широкими, часто заболоченными поймами, изобилующие старицами. Наибольшие из них - Кудьма, Ворсма, Большая Кутра, Кишма. В некоторых из них даже можно купаться.

Из почв преобладают светло-серые лесные на лессовидных суглинках. Среди них небольшими участками залегают дерново-подзолистые почвы на древнеаллювиальных песках. На надпойменных террасах и высоких гривах встречаются светло-серые лесные оподзоленные супесчаные почвы на древнеаллювиальных и флювиогляциальных песчаных отложениях. Встречаются торфяно-болотные почвы. В поймах – значительные массивы аллювиальных дерново-луговых почв.

Современная лесистость территории значительно уменьшилась по сравнению с естественной. Прежние целинные елово-широколиственные леса почти полностью сведены. Современные леса состоят преимущественно из вторичных мелколиственных насаждений с господством молодых березняков и осинников. Сохранились лишь небольшие участки дубрав. Среди вторичных мелколиственных лесов встречаются хвойные в виде небольших сосново-еловых перелесков.

Растительные сообщества балок и оврагов состоят из сухолюбивых луговых трав – мятлик, одуванчик, тысячелистник и другие. Растительность волжской поймы в основном луговая. Древесная растительность - заросли ивы – сохранилась только в межгрядных понижениях. Приокско-Волжский природный район относится к природной зоне хвойно-широколиственных лесов².

ХАРАКТЕРИСТИКА ТЕРРИТОРИИ ИССЛЕДОВАНИЯ

Исследуемый земельный участок располагается в северо-западной части Советского района г. Нижний Новгород, на расстоянии 0,5 км к западу от старообрядческой церкви Успения Пресвятой Богородицы, в 0,8 км к юго-юго-востоку от Крестовоздвиженского собора, на правом берегу р. Ока, в 1 км к востоку от ее русла. Протяжённость обследованного участка составляет 75 м, ширина 20 м.

Участок исследования расположен в районе с плотной городской застройкой, вытянут по линии запад – восток. Испрашиваемый землеотвод начинается в 10 метрах к югу от дома №20 по пр. Гагарина, пересекает автомобильную дорогу, оканчиваясь в 10 метрах к югу от дома №21 по ул. Гагарина. Преимущественно испрашиваемый землеотвод занимает территорию автомобильной дороги, тротуаров и зеленых зон по обочинам.

Дневная поверхность исследуемого участка в основном покрыта асфальтом, в части зеленых зон, задернована. Рельеф дневной поверхности участка ровный, зафиксирован на отм. 187 м по Балтийской системе высот.

ИСТОРИЯ ИЗУЧЕНИЯ ТЕРРИТОРИИ ИССЛЕДОВАНИЯ

На территории земельного участка по объекту: «Магистральная теплотрасса отопления» кад. 52:18:0000000:1600 на участке: от ТК-611 у д.20 по пр. Гагарина до ТК-612 у д.21 по пр. Гагарина», исследования ранее не проводились.

Наиболее близко к участку археологические исследования проводились:

- в 2025 г. под руководством Е.И. Романовой³ на земельном участке по объекту: «Реконструкция сетей с целью снижения уровня износа г. Нижний Новгород»: «Квартальная теплотрасса отопления» Теплотрасса отопления от ТК-609 (нов) до точки в 35 м на Ю от СВ угла д. 18 по пр. Гагарина (участок 2025 г. расположен на расстоянии ок.

²Приокско-Волжский природный район Нижегородской области // www.lesnoytur.ru/

³ Научно-технический отчёт о выполненной археологической разведке на территории земельного участка по объекту: «Реконструкция сетей с целью снижения уровня износа г. Нижний Новгород»: «Квартальная теплотрасса отопления» Теплотрасса отопления от ТК-609 (нов) до точки в 35 м на Ю от СВ угла д. 18 по пр. Гагарина в 2025 году. // Архив ИА РАН. М. 2025.

30 м к северо-востоку). Был обследован участок протяженностью 0,16 км, шириной 20 м, заложен 1 шурф размером 1 x 1 м. Объектов археологического наследия не выявлено;

- в 2023 г. под руководством Н.А. Баранова⁴ на земельном участке по объекту: «Реконструкция сетей с целью снижения уровня износа г. Нижний Новгород»: Квартальная теплотрасса отопления от кот. НТЦ, 6 очередь Теплотрасса отопления от ТК-608 у д. 2 по ул. Ветеринарная до ввода в д. 2 по ул. Ветеринарная (участок 2023 г. расположен на расстоянии ок. 200 м к северо-востоку). Был обследован участок площадью 0,06 га, заложен 1 шурф размером 1 x 1 м. Объектов археологического наследия не выявлено.

Ближайшие к участку археологические исследования проводились на территории объекта культурного наследия «Культурный слой города», XIII-XVII вв., И.А. Аникиным (2004, 2006-2008 гг.), Д.А. Антоновым (2007, 2008 гг.), И.В. Ануфриевой (2004-2006 гг.), Е.И. Бакулиным (2011, 2012 гг.), А.А. Доманиным (2004, 2006, 2007, 2012 гг.), Ю.В. Зарубиным (2004-2007 гг.), Н.В. Ивановой (2004-2007 гг.), А.Н. Кикеевым (2004, 2005 гг.), Е.Э. Лебедевой (2004, 2007-2009 гг.), С.В. Очеретиной (2005, 2006, 2011 гг.), Е.В. Четвертаковым (2008-2012 гг.) и др. «Культурный слой города», XIII-XVII вв.»⁵ расположен на удалении ок. 0,62 км к северу-северо-западу от участка исследования.

Анализ картографического материала XVIII-XIX вв. (илл. 5, 6) показал, что участок исследования не входит в границы известных на тот момент поселений.

⁴ Научно-технический отчет о выполненной археологической разведке на территории земельного участка по объекту: «Реконструкция сетей с целью снижения уровня износа г. Нижний Новгород»: Квартальная теплотрасса отопления от кот. НТЦ, 6 очередь Теплотрасса отопления от ТК-608 у д. 2 по ул. Ветеринарная до ввода в д. 2 по ул. Ветеринарная в 2023 году. // Архив ИА РАН. М. 2023.

⁵ Лапшин В.А. Нижегородский Кремль по материалам раскопок 2001-2002 гг. // Вестник Нижегородского университета им. Н.И. Лобачевского. Серия История. Вып. 1 (4). Н. Новгород. 2005; Очеретина С.В., Очеретин И.А. Археологические наблюдения в исторической части г. Горького (Н. Новгорода) в начале 1960-х годов (по материалам фондов НГИАМЗ) // НИКА. Вып. 9. 2005; Ануфриева И.В. Археологические исследования на площади Минина в городе Нижнем Новгороде в 2005 г. // НИКА. Вып. 10. 2006; Грибов Н.Н., Лапшин В.А. Нижегородский кремль в XII-XIV и XV веках // Археологические вести. Вып. 15. СПб. 2008; Кикеев А.Н. Отчет об охранных археологических работах на участках застройки в г. Нижнем Новгороде по адресу: ул. Минина, 10 в 2003-2004 гг. // Архив ИА РАН. Р-1. №26421; Лапшин В.А. Отчет об археологических исследованиях в Нижегородском кремле на участке строительства пристройки к зданию Управления Федерального казначейства (корпус 1а) в 2001/2002 г. // Архив ИА РАН. Р-1. №26426; Лебедева Е.Э. Отчет об охранных археологических работах (полевые археологические работы) на строительных площадках в Нижегородском районе Нижнего Новгорода в 2004 г. // Архив ИА РАН. Р-1. №26430; Очеретина С.В. Отчет о проведении археологических исследований в исторической части Нижнего Новгорода в 2005 г. // Архив ИА РАН. Р-1. №26441; Кикеев А.Н. Отчет об охранных археологических работах на участке застройки в г. Нижнем Новгороде по адресу: ул. Пискунова, 22 в 2004 г. // Архив ИА РАН. Р-1. №26442.

МЕТОДИКА И ОРГАНИЗАЦИЯ РАБОТ

Методика проведения полевых работ определялась требованиями «Положения о порядке проведения археологических полевых работ и составления научной отчетной документации»⁶.

Работы велись на основании картографического материала, научных отчетов, хранящихся в архивах ИА РАН, а также публикаций для выяснения исторической характеристики территории и уточнения данных наличия объектов культурного наследия на участке исследования и соседних территориях.

Работы проводились при непосредственном участии держателя Открытого листа. Археологические исследования велись непосредственно в границах земельного участка, подлежащего обследованию.

Основной целью проводившихся археологических исследований являлась историко-культурная экспертиза земельного участка, отведенного под хозяйственное освоение.

В задачи исследований входило:

1. Проработка и анализ картографического материала, научных отчетов, публикаций для выяснения исторической характеристики территории и уточнения данных наличия объектов культурного наследия на участке исследования;
2. Проведение разведочных работ на участке, отведенном под хозяйственное освоение.
3. Определение наличия или отсутствия объектов культурного (археологического) наследия на обозначенном участке.

Поставленные цели и задачи определили организацию и методику работ.

Первоначально осуществлялось предварительное ознакомление с литературными и графическими материалами, проработка печатных материалов по региону исследования, изучение и анализ фондовых, архивных и письменных источников.

При проведении полевых исследований на первом этапе осуществлялось натурное обследование территории земельного участка с визуальным осмотром местности с целью поиска памятников археологии, выраженных в рельефе местности (курганы, городища и др.). При проведении работ тщательно осматривались все нарушения почвенного горизонта как естественного, так и антропогенного происхождения. После чего выбиралось наиболее перспективное места закладки шурфа.

Шурф границами был ориентирован по сторонам света. За нулевой репер принимался СЗ угол шурфа.

⁶ Положение о порядке проведения археологических полевых работ и составления научной отчетной документации (утверждено постановлением бюро Отделения историко-филологических наук РАН от 12.04.2023 №15).

Исследование в пределах шурфа проводилось вручную пластами мощностью 20 см, с ручной переборкой грунта на месте. Снятие пластов осуществлялось горизонтальными пластами. Описания выявленных напластований, пятен, ям, сооружений и прочих объектов велось в полевых дневниках.

Стенки, профиля, пласты и материковое основание тщательно зачищались. Планы пластов и фиксация профилей, стенок шурфа выполнялись в масштабе 1:20.

Работы проводились зимой, в период устоявшегося снежного покрова, в связи с чем перед началом земляных работ производилась установка отопительного павильона и обогрев грунта. Фотофиксация видовой фотографии шурфа перед началом работ осуществлялась до установки отопительного павильона.

Так как в шурфе не был выявлен культурный слой, то стерильные напластования (материк), прокапывались на глубину 40-42 см. Шурф после проведения археологических исследований были засыпаны. Местоположение шурфа фиксировалось в системе координат WGS-84.

РЕЗУЛЬТАТЫ НАТУРНЫХ ИССЛЕДОВАНИЙ

Шурф 1 (координаты: 56°18'0.45"С 43°59'4.62"В, илл. 10-12) заложен в восточной части участка исследования, в 30 м к юго-юго-западу от дома №20 по проспекту Гагарина. Участок, где располагался шурф, был задернован.

Шурф размером 1 x 1 м, ориентирован по сторонам света. Дневная поверхность слегка наклонена в южном направлении, зафиксирована на отн. 0/-3 см.

В шурфе прослежена следующая стратиграфия (стратиграфия дана по 3 стенке):

- дёрн, мощностью 0,06-0,1 м;
- бурый суглинок с вкраплениями тёмно-коричневой супеси и желтого песка в центральной и северной частях профиля, мощностью до 0,13 м;
- жёлтый песок с вкраплениями кирпичной крошки, мощностью 0,03-0,11 м;
- тёмный серо-коричневый суглинок с вкраплениями бурого суглинка, мощностью до 0,21 м;
- асфальт, нарушен в северной части профиля корнем дерева, мощностью 0,04-0,06 м;
- кирпичный бой с подсыпкой из светло-коричневой супеси и желтого песка, нарушен в северной части профиля корнем дерева, мощностью 0,01-0,16 м;
- тёмно-коричневый суглинок с включениями бурого суглинка, кирпичного боя и кусков асфальта, мощностью 0,38-0,54 м;
- светло-коричневый суглинок с вкраплениями тёмно-коричневого суглинка и древесных остатков, мощностью 0,25-0,3 м.

В северо-восточном углу шурфа, с дневной поверхности и до уровня материка, были прослежены остатки крупного дерева в виде трухлявого пня в верхней части, древесного тлена в средней и нижней частях. Древесные остатки корней дерева уходили в материк.

Материк – светло-коричневый суглинок, с вкраплениями белёсой супеси, ровный, зафиксирован на отм. -123/-125 см. Стерильные материковые слои были прокопаны на глубину 0,4-0,42 м.

Шурф после завершения фиксационных работ был полностью засыпан землей.

Наличия культурного слоя и объектов археологического наследия в шурфе не выявлено.

ЗАКЛЮЧЕНИЕ

В 2026 г. Волжской экспедицией Института археологии Российской Академии наук по договору №443/24-НЗК от 17 декабря 2024 года с АО «Теплоэнерго» проводились научно-исследовательские археологические работы (разведки) и историко-культурная экспертиза земельного участка по объекту: «Магистральная теплотрасса отопления» кад. 52:18:0000000:1600 на участке: от ТК-611 у д.20 по пр. Гагарина до ТК-612 у д.21 по пр. Гагарина» (протяжённость обследованного участка составляет 75 м, ширина 20 м).

Работы осуществлялись на средства Заказчика на основании Открытого листа № P018-00103-00/04200229 выданного 27 января 2026 г. Министерством культуры РФ на имя сотрудника отдела сохранения археологического наследия ИА РАН Письмаркина Григория Вячеславовича.

В ходе проведенных исследований был осуществлен комплекс разведочных археологических мероприятий: натурное обследование территории участка по предоставленному Заказчиком картографическому материалу методом сплошной археологической разведки с визуальным осмотром местности по всей территории участка, шурфовка, поиск и сбор подъемного археологического материала, фотофиксация всех этапов полевых работ.

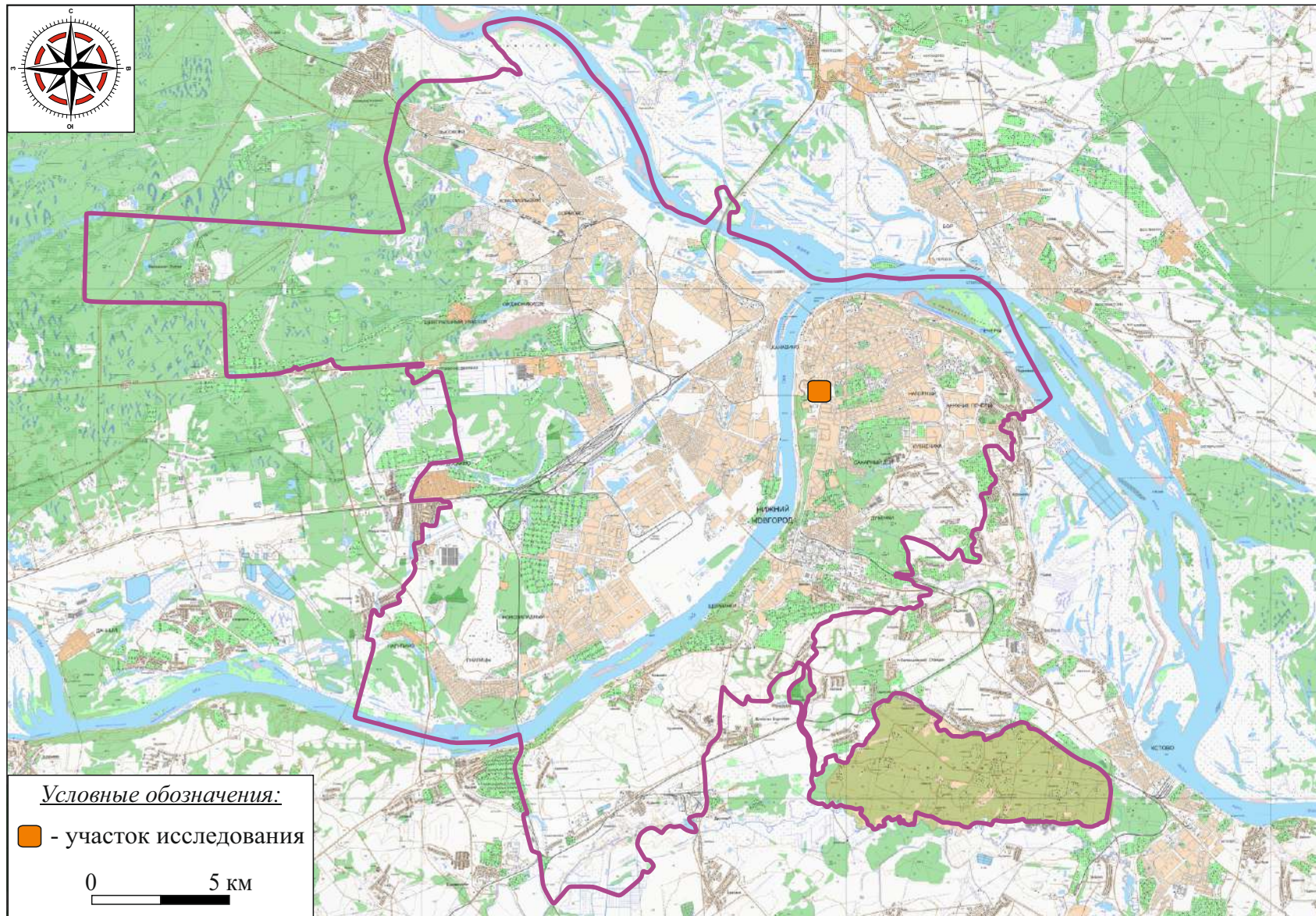
Для реализации поставленной цели был заложен 1 шурф размером 1 x 1 м, площадью 1 кв. м, проведено послойное изучение напластований ручным способом с ручной переборкой грунта; осуществлены фотофиксация процесса работ и территории исследования, археологические обмеры, ведение полевой документации.

В ходе проведенного натурального обследования, визуального осмотра местности, поиска подъемного археологического материала, закладки шурфа на территории земельного участка по объекту: «Магистральная теплотрасса отопления» кад. 52:18:0000000:1600 на участке: от ТК-611 у д.20 по пр. Гагарина до ТК-612 у д.21 по пр. Гагарина», **объектов археологического наследия и объектов, обладающих признаками объекта археологического наследия, не выявлено.**

Альбом иллюстраций



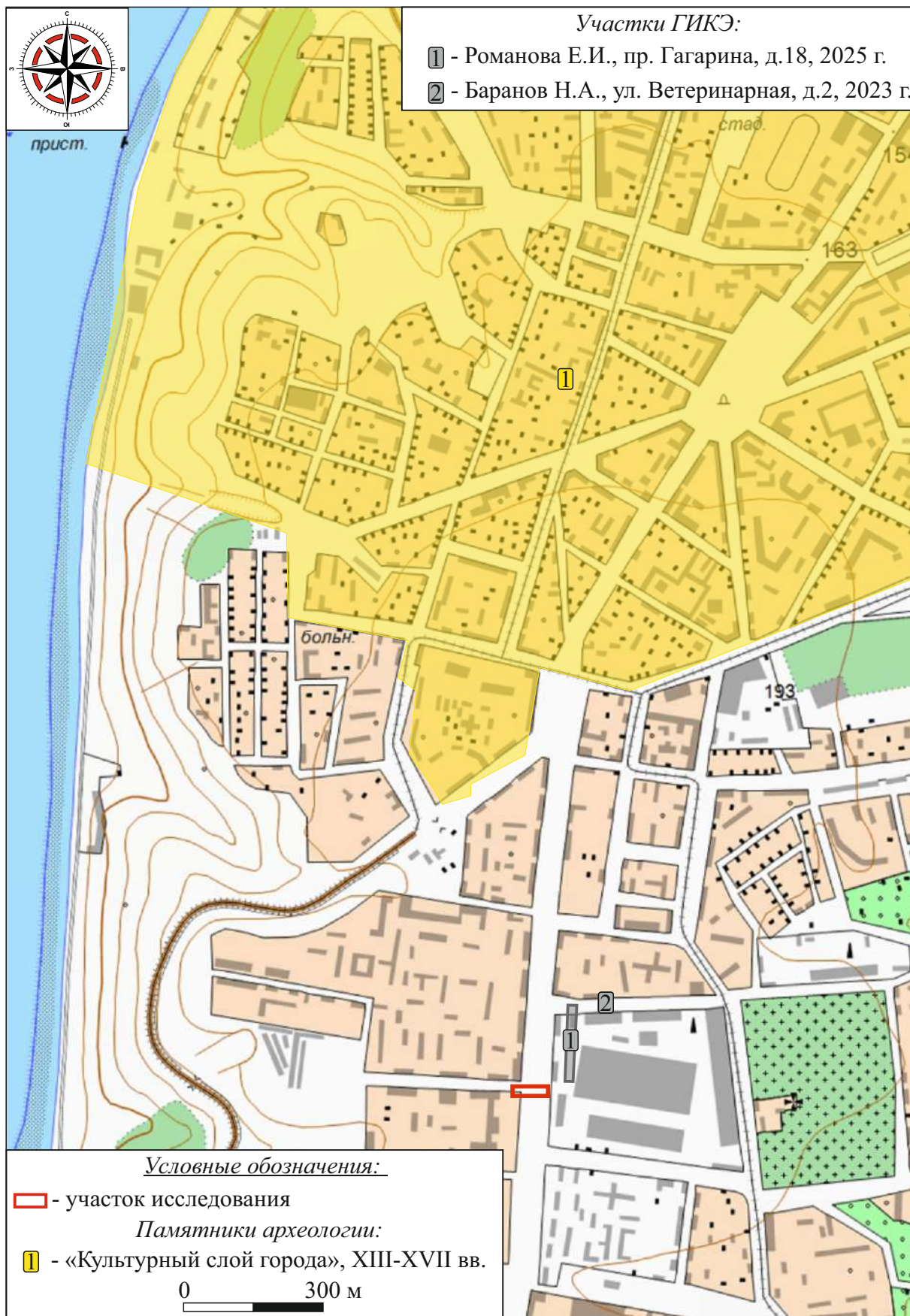
Илл. 1. Нижегородская обл., г. Нижний Новгород, Советский район,
«Теплотрасса отопления от ТК-611 до ТК-612 по пр. Гагарина» - 2026 г.
Карта Нижегородской области.



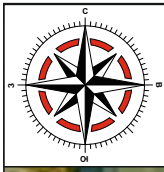
Илл. 2. Нижегородская обл., г. Нижний Новгород, Советский район, «Теплотрасса отопления от ТК-611 до ТК-612 по пр. Гагарина» - 2026 г.
Карта Городского округа Нижний Новгород (состояние местности на 1990-е гг.).



Илл. 3. Нижегородская обл., г. Нижний Новгород, Советский район,
 «Теплотрасса отопления от ТК-611 до ТК-612 по пр. Гагарина» - 2026 г.
 Карта Советского района.



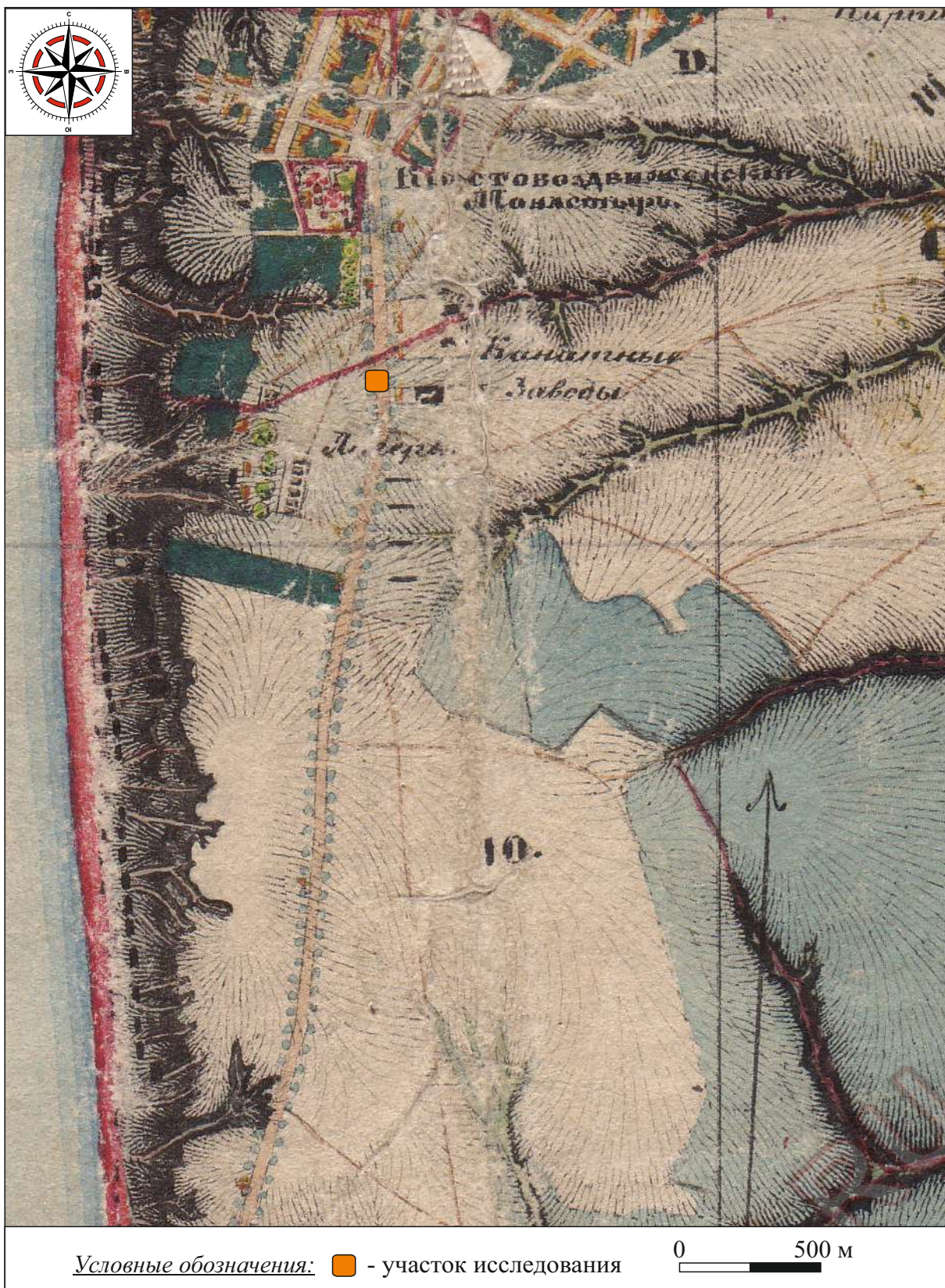
Илл. 4. Нижегородская обл., г. Нижний Новгород, Советский район, «Теплотрасса отопления от ТК-611 до ТК-612 по пр. Гагарина» - 2026 г. Памятники археологии ближайшей округи.



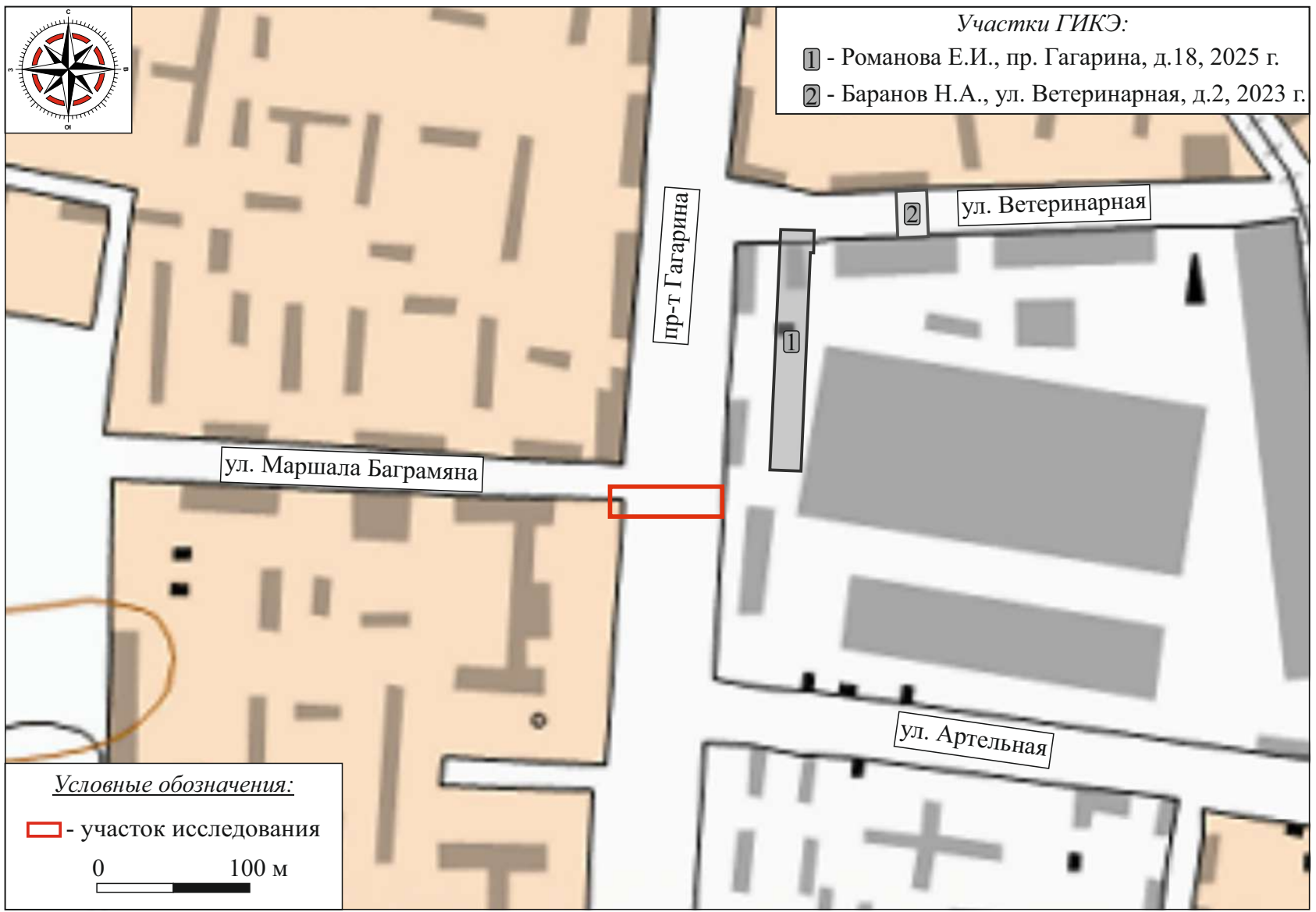
Условные обозначения:  - участок исследования

0 1 км

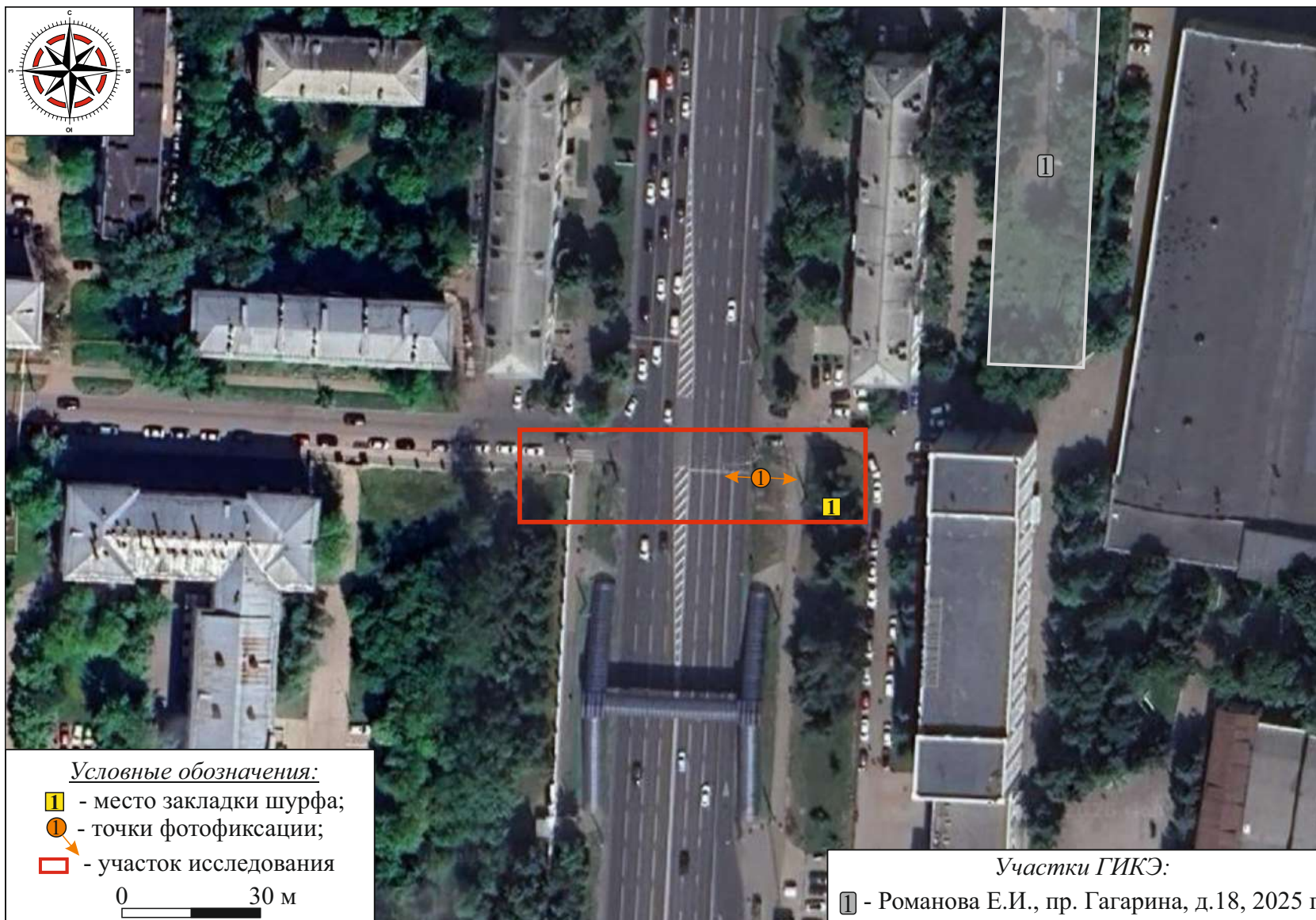
Илл. 5. Нижегородская обл., г. Нижний Новгород, Советский район, «Теплотрасса отопления от ТК-611 до ТК-612 по пр. Гагарина» - 2026 г. Фрагмент Плана Генерального межевания Нижегородского уезда Нижегородской губернии 1780-1790 гг. (источник: maps.litera-ru.ru).



Илл. 6. Нижегородская обл., г. Нижний Новгород, Советский район, «Теплотрасса отопления от ТК-611 до ТК-612 по пр. Гагарина» - 2026 г. Фрагмент топографической карты Нижегородской губернии 1850 г. (автор А.И. Менде).



Илл. 7. Нижегородская обл., г. Нижний Новгород, Советский район, «Теплотрасса отопления от ТК-611 до ТК-612 по пр. Гагарина» - 2026 г. Ситуационный план местности с нанесением участка исследования (источник снимка: nakarte.me).



Илл. 8. Нижегородская обл., г. Нижний Новгород, Советский район, «Теплотрасса отопления от ТК-611 до ТК-612 по пр. Гагарина» - 2026 г. Космоснимок с нанесением участка исследования и расположением шурфа (источник космоснимка: google.ru, дата съемки 2025 г.).



1



2

Илл. 9. Нижегородская обл., г. Нижний Новгород, Советский район,
«Теплотрасса отопления от ТК-611 до ТК-612 по пр. Гагарина» - 2026 г.
1 - вид на восточную часть участка. Точка фотофиксации 1. Фото с З;
2 - вид на западную часть участка. Точка фотофиксации 1. Фото с В.



1



2

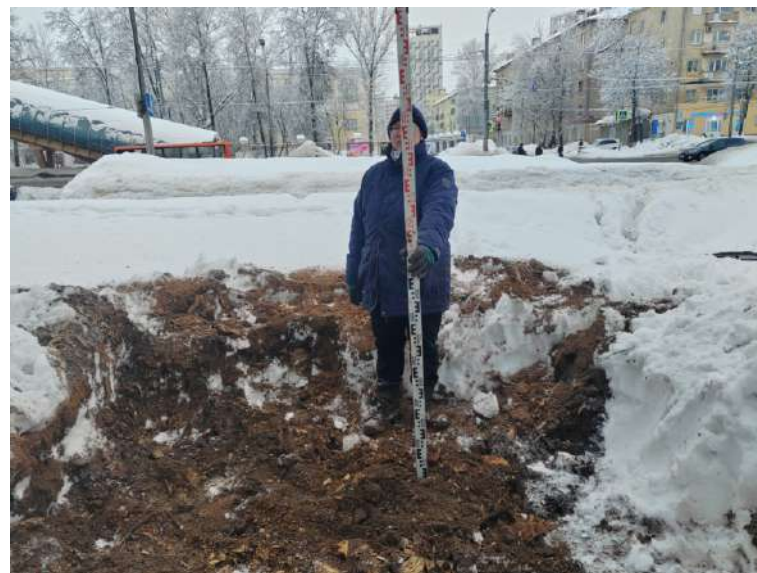
Илл. 10. Нижегородская обл., г. Нижний Новгород, Советский район,
«Теплотрасса отопления от ТК-611 до ТК-612 по пр. Гагарина» - 2026 г.
Шурф 1. 1 - видовая фотография шурфа до начала работ. Фото с В;
2 - видовая фотография шурфа до начала работ. Фото с В.



1



2



3

Илл. 11. Нижегородская обл., г. Нижний Новгород, Советский район, «Теплотрасса отопления от ТК-611 до ТК-612 по пр. Гагарина» - 2026 г.
Шурф 1. 1 - видовая фотография шурфа до начала работ; 2 - видовая фотография шурфа на уровне завершения работ;
3 - видовая фотография закопанного шурфа. Фото с В.



1



2



3

Илл. 12. Нижегородская обл., г. Нижний Новгород, Советский район, «Теплотрасса отопления от ТК-611 до ТК-612 по пр. Гагарина» - 2026 г.
Шурф 1. 1 - фотография западной стенки шурфа; 2 - фотография нижней части западной стенки шурфа;
3 - фотография поверхности шурфа на уровне завершения работ. Фото с В.



Министерство культуры Российской Федерации

ОТКРЫТЫЙ ЛИСТ

№ P018-00103-00/04200229

Настоящий открытый лист выдан:

Письмаркину Григорию Вячеславовичу

паспорт

(серия номер паспорта)

на право проведения археологических полевых работ

на земельных участках под строительство/реконструкцию объектов АО «Теплоэнерго» в г. Нижнем Новгороде и Нижегородской области.

(место проведения археологических полевых работ)

На основании открытого листа

Письмаркин Григорий Вячеславович

(Ф.И.О.)

имеет право производить следующие археологические полевые работы:

археологические разведки с осуществлением локальных земляных работ на указанной территории в целях выявления объектов археологического наследия, уточнения сведений о них и планирования мероприятий по обеспечению их сохранности.

Передоверие права на проведение археологических полевых работ по данному открытому листу другому лицу запрещается.

Срок действия открытого листа: с 27 января 2026 г. по 15 января 2027 г.

Дата принятия решения о предоставлении открытого листа: 27 января 2026 г.

Первый заместитель Министра

(должность)

Дата 27 января 2026 г.

(подпись)

С.Г.Обрывалин

(Ф.И.О.)

М.П.

046648